



ANSWER QUESTIONS 1, 2 AND 3 IN ENGLISH.

QUESTION 1 (2,0 points)

ESP has come a long way in terms of research practices since its inception in the 1960s, but genre, a topic initiated in 1981, remains with us. In addition, other topics and methodologies have opened the way for learner-centered approaches, advocated by Hutchinson and Waters (1987), and later, by Tardy (2006). (PALTRIDGE; STARFIELD, 2013, p. 21)

- ➡ What other topics and methodologies could teachers focus on as regards ESP theory and practice?

QUESTION 2 (2,0 points – 1,0 point each item)

Pelo fato de ser o propósito comunicativo (definido em relação aos objetivos compartilhados de uma comunidade discursiva) que faz surgir e fornece a lógica subjacente ao gênero e molda sua estrutura interna, o conceito frequentemente serve como ponto de partida para as análises de gênero em ESP. Uma abordagem à análise de gêneros típica de ESP começaria, por exemplo, pela identificação do gênero dentro da comunidade discursiva e pela definição do propósito comunicativo que o gênero deve realizar. Em seguida, a análise se voltaria para o estudo da organização do gênero – sua estrutura esquemática –, muitas vezes caracterizada pelos “movimentos” retóricos realizados e, finalmente, para o exame dos aspectos textuais e linguísticos (estilo, tom, voz, gramática, sintaxe) que os movimentos retóricos realizam. A trajetória da análise, portanto, procede da estrutura esquemática para os traços léxico-gramaticais do gênero, ao mesmo tempo atentando para o propósito comunicativo do gênero e para a comunidade discursiva que o define. (BAWARSHI; REIFF, 2013, p. 67)

- ➡ Consider the excerpt above and explain, how, in an ESP course, a genre can be analyzed in terms of:
(2A) Its communicative purpose.
(2B) Its rhetorical moves.



QUESTION 3 (2,0 points – 1,0 point each item)

Excerpt A

Letramentos digitais: habilidades individuais e sociais necessárias para interpretar, administrar, compartilhar e criar sentido eficazmente no âmbito crescente dos canais de comunicação digital. (DUDENEY; HOCKLY; PEGRUM, 2016, p. 17)

Excerpt B

[...] o letramento digital envolve a capacidade de realizar ações digitais bem-sucedidas como parte de situações da vida [...]. Ele varia de acordo com a situação de vida de cada indivíduo, ao mesmo tempo em que é um processo contínuo ao longo do desenvolvimento da vida. Envolve aquisição e utilização de conhecimentos, técnicas, atitudes e qualidades pessoais, e inclui a capacidade de planejar, executar e avaliar ações digitais na solução de tarefas da vida, e a capacidade de refletir sobre o próprio desenvolvimento de seu letramento digital (MARTIN, 2005, p. 135 apud ROSA; DIAS, 2012, p. 33). (COSCARELLI, 2016, p. 21)

➡ Based on the excerpts above, do as follows:

(3A) Discuss the importance of digital literacies in our daily school practices.

(3B) Explain how teachers of English could operationalize digital literacies in learning designs which are appropriate to students' needs in a public technical school nowadays.

RESPONDA ÀS QUESTÕES 4 E 5 EM PORTUGUÊS.

QUESTÃO 4 (2,0 pontos)

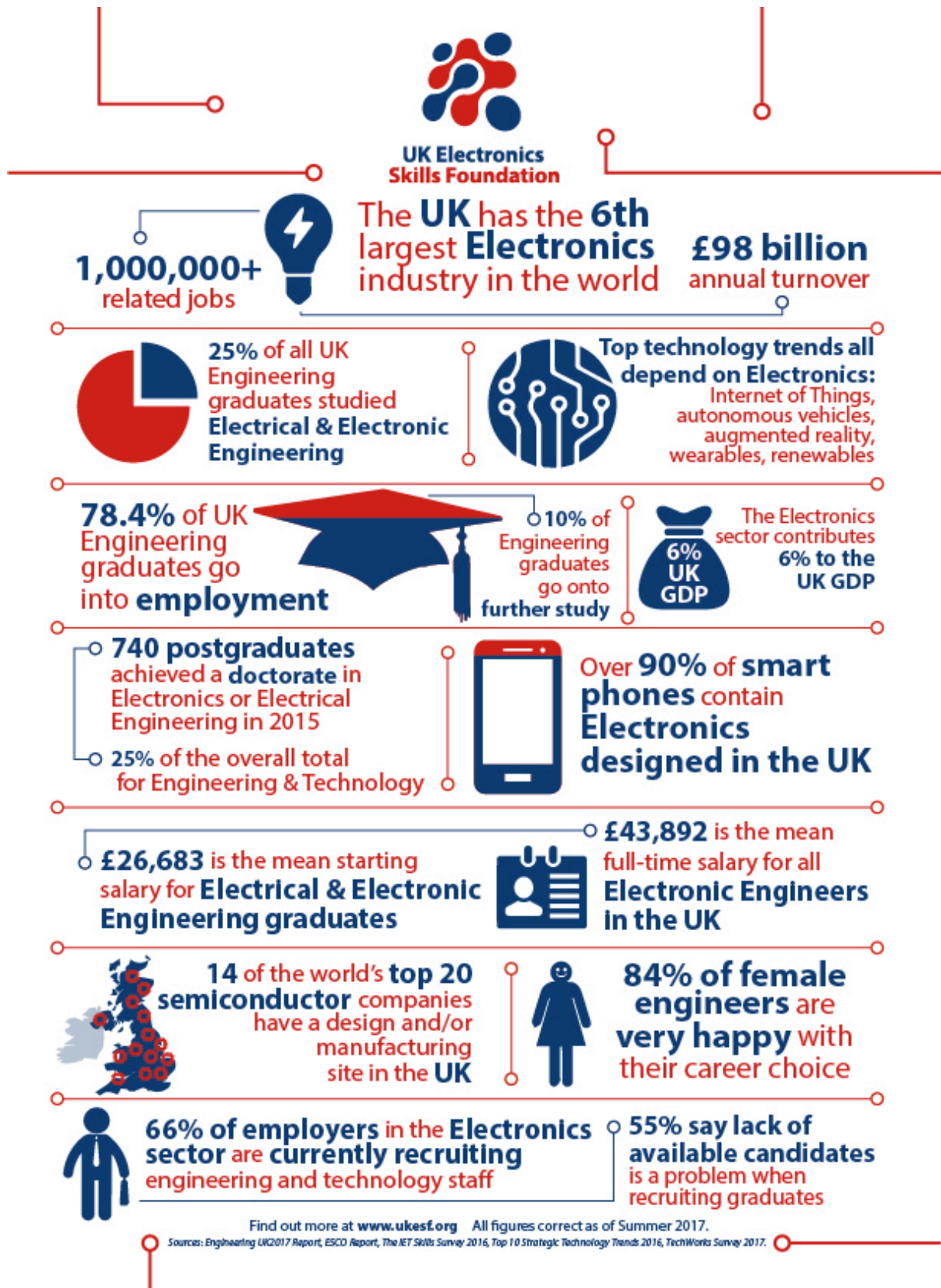
Diante das transformações no ensino de línguas atualmente, um dos grandes desafios enfrentados por professores/as de línguas é o trabalho com gêneros multimodais.

No tocante ao conceito de "multimodalidade ou multissemiose dos textos contemporâneos", Rojo e Moura (2012, p. 19) os definem como sendo "textos compostos de muitas linguagens (ou modos, ou semioses) e que exigem capacidades e práticas de compreensão e produção de cada uma delas (multiletramentos) para fazer significar".

➡ Tendo como público-alvo estudantes de um curso técnico integrado ao ensino médio em uma escola técnica federal, em aulas de língua inglesa, observe o texto a seguir e elabore uma atividade de leitura com base na teoria da multimodalidade.



Texto





QUESTÃO 5 (2,0 pontos)

Uma professora de inglês de uma escola técnica federal elaborou um projeto interdisciplinar afrorreferenciado em conjunto com docentes das disciplinas de matemática, português e artes, para discentes do primeiro ano de um curso técnico integrado ao Ensino Médio. No que tange à prática da professora de inglês em sala de aula, destacam-se as etapas iniciais no recorte a seguir:

1. Antes de assistir o trailer do filme “A Mulher Rei”, o *warm-up* é implementado com as seguintes questões:
 - (a) Você já assistiu o filme A Mulher Rei? Em caso afirmativo, comente sobre.
 - (b) Até que ponto, esse tipo de filme contribui para o protagonismo da mulher negra?
 - (c) Cite outros filmes que destacam a liderança de personagens negros.
2. O trailer é mostrado em inglês com legendas em português.
3. Uma sequência didática é distribuída em forma de *handout*. As características estáveis do gênero sinopse são revistas à luz de conhecimentos construídos na sala de inglês e de português. Em seguida, os/as alunos/as iniciam uma discussão em trios, com base nas seguintes perguntas:
 - (a) Como você descreveria a protagonista do filme?
 - (b) Qual é a função social dessa personagem no filme?
4. Os grupos apresentam seus pontos de vista e conclusões. Todas as informações são anotadas por um componente do grupo para serem usadas nos outros componentes curriculares envolvidos no projeto interdisciplinar.
5. Em seguida, a sentença e a figura abaixo são exibidas:

"In a racist society, it is not enough to be non-racist, we must be anti-racist."
(Angela Davis)



Fonte: <http://apub.org.br/>

- 5.1 - A turma se organiza novamente em trios para a discussão das seguintes questões:
- (a) Qual é a relação da imagem com o filme A Mulher Rei?
 - (b) Com base no contexto e nas palavras cognatas, entre outras estratégias, qual é a mensagem expressa pela sentença *"In a racist society, it is not enough to be non-racist, we must be anti-racist."*? Como ela pode ser aplicada no cotidiano escolar?

➡ Frente ao recorte da prática interdisciplinar apresentada, discorra sobre as funções sociais de professores/as em sala de aula de língua estrangeira/adicional na contemporaneidade, à luz dos princípios da teoria interdisciplinar e da perspectiva decolonial.



CADERNO DE RESPOSTAS

QUESTION 1 (2,0 POINTS)

[UP TO 30 LINES]

05

10

15

20



MINISTÉRIO DA EDUCAÇÃO
CENTRO FEDERAL DE EDUCAÇÃO TECNOLÓGICA CELSO SUCKOW DA FONSECA
COORDENAÇÃO DE CONCURSOS – CCONC
Edital 04/2023 – Professor Efetivo
MAR-DEMET-INGLÊS



25

30

QUESTION 2 (2,0 POINTS)

ITEM 2A (1,0 POINT)

[UP TO 15 LINES]

05



MINISTÉRIO DA EDUCAÇÃO
CENTRO FEDERAL DE EDUCAÇÃO TECNOLÓGICA CELSO SUCKOW DA FONSECA
COORDENAÇÃO DE CONCURSOS – CCONC
Edital 04/2023 – Professor Efetivo
MAR-DEMET-INGLÊS



10

15

ITEM 2B (1,0 POINT)

[UP TO 15 LINES]

05

10



MINISTÉRIO DA EDUCAÇÃO
CENTRO FEDERAL DE EDUCAÇÃO TECNOLÓGICA CELSO SUCKOW DA FONSECA
COORDENAÇÃO DE CONCURSOS – CCONC
Edital 04/2023 – Professor Efetivo
MAR-DEMET-INGLÊS



15

ITEM 3B (1,0 POINT)

[UP TO 15 LINES]

05

10

15



MINISTÉRIO DA EDUCAÇÃO
CENTRO FEDERAL DE EDUCAÇÃO TECNOLÓGICA CELSO SUCKOW DA FONSECA
COORDENAÇÃO DE CONCURSOS – CCONC
Edital 04/2023 – Professor Efetivo
MAR-DEMET-INGLÊS



QUESTÃO 4 (2,0 PONTOS)

[MÁXIMO DE 30 LINHAS]

05

10

15

20



MINISTÉRIO DA EDUCAÇÃO
CENTRO FEDERAL DE EDUCAÇÃO TECNOLÓGICA CELSO SUCKOW DA FONSECA
COORDENAÇÃO DE CONCURSOS – CCONC
Edital 04/2023 – Professor Efetivo
MAR-DEMET-INGLÊS



25

30

QUESTÃO 5 (2,0 PONTOS)

[MÁXIMO DE 30 LINHAS]

05

10



MINISTÉRIO DA EDUCAÇÃO
CENTRO FEDERAL DE EDUCAÇÃO TECNOLÓGICA CELSO SUCKOW DA FONSECA
COORDENAÇÃO DE CONCURSOS – CCONC
Edital 04/2023 – Professor Efetivo
MAR-DEMET-INGLÊS



15

20

25

30